

Согласовано :
Педагогическим советом
МКДОУ детский сад «Родничок»
Протокол № 2
от «18 » апреля 2022г

Утверждаю:



Заведующий МКДОУ
детский сад «Родничок»

Зыкова Зыкова Е.В.

«18 » апреля 2022г

ОТЧЕТ
ПО САМООБСЛЕДОВАНИЮ за 2021г
Муниципального казенного дошкольного образовательного
учреждения детский сад «Родничок»

Оглавление

1. Введение.....	4
1.1. Общие сведения об учреждении.	4
1.2. Ответственные за подготовку.....	5
1.3. Контакты.....	6
1.4. Источники данных	7
1.5. Образовательный контент.....	8
характеристика социальной среды.....	8
1.6. Образовательный контент: характеристика социального статуса семей воспитанников	11
2. Аналитическая часть.....	15
2.1 Оценка системы управления организации	15
2.2 Оценка образовательной деятельности	20
2.3 Оценка содержания и качества подготовки.....	22
2.4 Оценка организации учебного процесса	28
2.5 Оценка качества кадрового обеспечения	32
2.6 Оценка учебно-методического обеспечения.....	36
2.7 Библиотечно-информационное обеспечение	37
2.8 Оценка материально-технической базы.....	39
2.9 Оценка функционирования внутренней системы оценки качества образования.....	43
3. Анализ по показателям утвержденными приказом Минобрнауки России от 10 декабря 2013 г. № 1324.....	45
Показатели деятельности дошкольной образовательной организации, подлежащей самообследованию (утв. приказом Министерства образования и науки РФ от 10 декабря 2013 г. N 1324)	45

Перечень сокращений

МКДОУ детский сад общеразвивающего вида «Теремок»	Муниципальное казенное дошкольное образовательное учреждение детский сад общеразвивающего вида «Теремок»
КПК	Курс повышения квалификации
ПП	Профпереподготовка
ФГОС	Федеральный государственный образовательный стандарт
ФЗ	Федеральный закон
НОК	Независимая оценка качества
ДОУ	Дошкольное образовательное учреждение
ОО	Общеобразовательные организации
МКУ «УОД»	Муниципальное казенное учреждение «Управление по организации образовательной деятельности» на территории Мамско – Чуйского района
ДОО	Дошкольная образовательная организация
МКУ ДО РДТ	Муниципальное казенное учреждение дополнительного образования «Мамско – Чуйский районный Дом детского творчества»
МКУК «ЦБС Мамско-Чуйского района ЦРБ»	Муниципальное казенное учреждение культуры «Центральная библиотечная система Мамско-Чуйского района-Центральная районная библиотека»
МКУК РКДЦ «Победа»	Муниципальное казенное учреждение культуры районный культурный досуговый центр «Победа»
РППС	Развивающая предметно-пространственная среда
ВСОКО	Внутренняя система оценки качества образования
АИС	Автоматизированная информационная система
КТС	Кнопка тревожного сигнала
ОВЗ	Ограниченные возможности здоровья
ППк	Психолого-педагогический консилиум
ЭОБ	Электронно-образовательная база

1. Введение

1.1. Общие сведения об учреждении.

Учредитель	Учредителем Учреждения является администрация муниципального образования Мамско-Чуйского района Функции и полномочия Учредителя осуществляет Муниципальное казённое учреждение «Управление по организации образовательной деятельности на территории Мамско-Чуйского района» (далее – Учредитель)
Вид деятельности	дошкольное образование
Лицензия на право ведения образовательной деятельности	№ 9430 от 14 сентября 2016года серия 38Л01 № 0003708 Настоящая лицензия предоставлена на срок – бессрочно
Год создания	1982
Цель самообследования	Обеспечение доступности и открытости информации о состоянии развития учреждения на основе анализа показателей, установленных федеральным органом исполнительной власти, а также подготовка отчета о результатах самообследования.
Задачи	<ul style="list-style-type: none">- получение объективной информации о состоянии образовательного процесса в образовательной организации;- выявление положительных и отрицательных тенденций в образовательной деятельности;- установление причин возникновения проблем и поиск их устранения.
нормативный акт, на основании которого ведётся приём в ОУ	Порядок приёма на обучение по образовательной программе дошкольного обучения Приказ №47 от 1 сентября 2020г
Юридический адрес	666811. Иркутская область, Мамско-Чуйский район, пгт. Мама, улица Октябрьская, 22
Адрес электронной почты	rodnichormama1@mail.ru
Адрес сайта	www.родничок-дс.-мч.-обр.рф

1.2. Ответственные за подготовку

Зыкова Елена Валентиновна - заведующий МКДОУ детский сад «Родничок»

Коваль Татьяна Юрьевна - старший воспитатель МКДОУ детский сад «Родничок»

1.3. Контакты

Муниципальное казённое дошкольное образовательное учреждение детский сад
«Родничок»

Юридический адрес	666811. Иркутская область, Мамско-Чуйский район, пгт. Мама, улица Октябрьская, 22
Руководитель	Зыкова Елена Валентиновна
Телефон	8(39569)21803
Е - mail	rodnihokmama1@mail.ru

1.4. Источники данных

В качестве источников информации использовались формы федеральных статистических наблюдений, отчётная информация муниципального и регионального уровней:

1. Годовая форма федерального статистического наблюдения форма 85-к «Сведения о деятельности организаций, осуществляющих образовательную деятельность по образовательным программам дошкольного образования, присмотр и уход за детьми за 2021год»;
2. Автоматизированная информационная система сбора статистической отчетности «Мониторинг общего и дополнительного образования»;
3. Сайт администрации муниципального образования Мамско-Чуйского района <http://mchr.irkobl.ru>
4. Сайт МКУ УОД «Управление по организации образовательной деятельности на территории Мамско-Чуйского района» <https://edu-mchr.irkmo.ru>
5. Федеральный закон «Об образовании в Российской Федерации» от 29 декабря 2012 года № 273 ФЗ (ст. 28 п. 3,13 ст. 29 п. 3)
6. Приказ Минобрнауки РФ от 14 июня 2013 года № 462 г. Москва «Об утверждении Порядка проведения самообследования образовательной организации»
7. Приказ Минобрнауки РФ от 10 декабря 2013 года № 1324 «Об утверждении показателей деятельности образовательной организации, подлежащей самообследованию»

1.5. Образовательный контент

характеристика социальной среды

- *расположение образовательной организации*

Мама рабочий поселок, административный центр Мамско-Чуйского района Иркутской области (с 1951 года) административный центр Мамского городского поселения. Находится на левом берегу реки Витим, у впадения в него реки Мама, в 459 км. К северо-востоку от железнодорожной станции Лена, в 860 км (по прямой) от Иркутска. Граничит с п. Витимский, п. Мусковит, п. Луговский.

Населенный пункт основан в 1928 года как Мамская слюдоразведочная экспедиция. Статус поселка городского типа с 1932 года. С XVII века в этом районе обнаружены залежи слюды – мусковита.

Площадь территории района – 43 396 кв. км. По занимаемой площади это крупный район области, находящийся на третьем месте (43,4 тыс. км² или 5,8% территории области), малонаселенный (5 тыс. чел, менее 0,01% населения области).

Рельеф местности гористый с перепадами высот между вершинами гольцов и долинами рек 800-900 м., максимальные абсолютные отметки вершин достигают 1500 м. Склоны крутые, поросшие лесом, часто скалистые, в северо-западной части района – в бассейне реки Малая Чуя – рельеф более спокойный, с обширными лесными массивами. Гидрографическая основа района представлена бассейнами рек Витим, Мама, Большая и Малая Чуя с развитой сетью их обширных притоков. Климат района резкоконтинентальный, с морозной (до -50°C) зимой и коротким теплым (до +40°C) летом. Среднемесячная температура января -29°C, июля +18°C. Среднегодовое количество осадков составляет 390-550 мм, причем 60-70 процентов приходится на летние месяцы.

Растительность района относится к горно-таежному типу, с дифференциацией ее в зависимости от высоты и экспозиции склонов. Вершины гольцов чаще лишены **зарослями кедрового** древесной растительности, северные и верхние части южных склонов покрыты стланика, карликовой березы и лиственницей, ниже по склонам видовой состав растительности значительно расширяется и представлен хвойными, лиственными и смешанными массивами леса.

Животный мир района типичен для горно-таежных условий Сибири: соболь, белка, горностаи, олень, лось, изюбр, бурый медведь. В зависимости от сезона появляются здесь перелетные и пролетные виды птиц. В реках и озерах района водятся характерные для условий северных районов Сибири виды рыб – хариус, сиг, валец, ленок, таймень и др. Расстояние до ближайшей ж/д станции Таксимо (респ. Бурятия) составляет 360 км: 120 км до п. Мамакан Бодайбинского района (водным транспортом летом, по автозимнику зимой), далее 240 км автотранспортом по автомобильной дороге. Расстояние до ж/д станции Лена (г. Усть-Кут) составляет 920 км по водному пути. Автомобильные дороги федерального значения на

территории района отсутствуют. Завоз грузов в Мамско-Чуйский район в разное время года осуществляется совмещенными маршрутами – по автомобильной дороге, по водному маршруту, по автозимнику, авиарейсами. В летний период доставка грузов осуществляется водным транспортом от г.Усть-Кут (ж/д станция Лена) или совмещенным маршрутом: от г. Иркутска (Новосибирска, Омска и др.) до ж/д станции Таксимо, далее автомобильным транспортом 240 км до п. Мамакан Бодайбинского района, затем водным (паромным) транспортом от п. Мамакан 120 км до п.Мама. Период навигации на территории Мамско-Чуйского района длится с середины мая до середины октября. В зимнее время доставка грузов в район осуществляется от г. Иркутска или от ж/д станции Таксимо автомобильным транспортом по автомобильной дороге до п. Мамакан, далее по ледовой дороге до п.Мама. Ледовая дорога действует с конца декабря до конца марта, содержание обеспечивает ОАО «Дорожная служба Иркутской области».

На территории Мамско-Чуйского района функционируют федеральные и областные структуры: Клиентская Служба Пенсионного Фонда РФ, ОГКУ «Управление социальной защиты населения по Мамско-Чуйскому району», Отделение ОГУЭП «Почта России», Отделение Федеральной службы судебных приставов, ОГУЭП «Противопожарная служба», Отделение полиции (дислокация пгт Мама) МО МВД России, Прокуратура, Мамско-Чуйский районный суд, Мамско-Чуйское отделение ОГУЭП «Иркутскэнергосбыт», филиал ОГУЭП «Облкоммунэнерго» «Мамско-Чуйские электрические сети», Мамско-Чуйское отделение ПАО «Сбербанк России». На территории имеется сеть предприятий розничной торговли, включающая 51 магазин с общей торговой площадью 3645 м², три хлебопекарни, действует кафе.

Промышленная разработка началась в советское время. Крупнейшим предприятием района стал ГОК «Мамслюда». Экономический кризис начала 1990-х годов привел к почти полному прекращению добычи слюды и банкротству ГОК «Мамслюда». С этого времени отмечен отток населения из района, в настоящее время 95% бюджета района составляют дотации из областного бюджета.

- ***Социально – культурное окружение учебного заведения***

Цель деятельности дошкольного образовательного учреждения открытого типа в микросоциуме состоит в том, чтобы способствовать реализации права семьи и детей на защиту и помощь со стороны общества и государства, содействовать развитию и формированию социальных навыков у детей, укреплению их здоровья и благополучия.

В шаговой доступности от ДОУ находятся следующие социально – культурные учреждения:

- МКУК «ЦБС Мамско-Чуйского района ЦРБ» районная библиотека;
- Отдел музейных фондов – музей;
- МКОУ ДОД – музыкальная школа;

- МКОУ ДОД РДДТ – дом творчества;
- МКОУ «Мамская СОШ» - школа;
- МКДОУ общеразвивающего вида детский сад «Теремок»;
- МКУК РКДЦ «Победа» - клуб РДК;
- МКОУ ДО «ДЮСШ» -детско-юношеская спортивная школа.

- ***Наличие специализированных центров для организованного досуга населения:***

- МКУК «ЦБС Мамско-Чуйского района ЦРБ» районная библиотека,
- Отдел музейных фондов – музей,
- МКОУ ДОД – музыкальная школа,
- МКОУ ДОД РДДТ – дом творчества,
- МКУК РКДЦ «Победа» - клуб РДК

1.6. Образовательный контент: характеристика социального статуса семей воспитанников

- **Состав семьи**

В детском саду «Родничок» согласно списочного состава воспитанников за 2021 год всего 39 семей, из них 3 семьи имеют 2 детей одновременно посещающих ДООУ

Полных семей - 29

Не полная семья (родители в разводе, овдовели) - 10

Оформлено опекуновство- 0

диаграмма №1



Таблица № 1

Состав семьи	2019	2020	2021
Полная семья	74,6%	75,6%	74%
Не полная семья (родители в разводе, овдовели)	14,9%	13,5%	26%
Оформлено опекуновство	0%	0%	0%

Вывод: за 2021 год повысился уровень семей воспитанников ДООУ со статусом «неполная семья»

- **Образовательный уровень родителей:**

диаграмма № 2

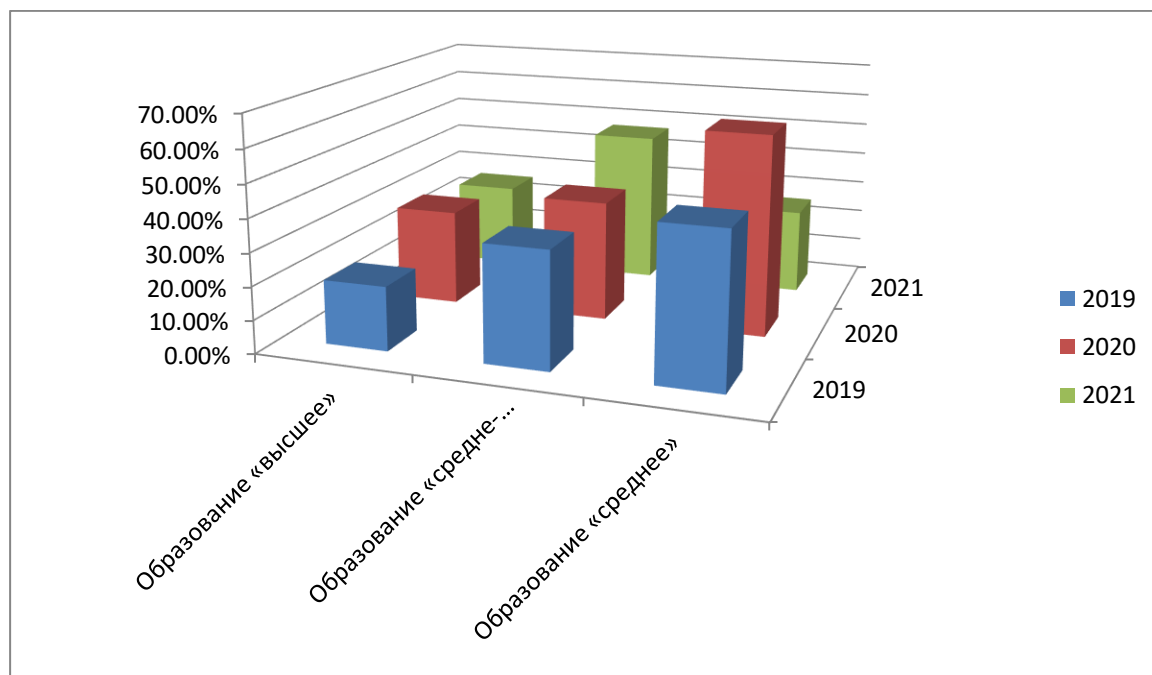


Таблица № 2

Образовательный уровень родителей	2019г.	2020г.	2021г.
Образование «высшее»	19,3%	29,2%	26%
Образование «средне-специальное»	35,1%	36,5%	47%
Образование «среднее»	45,6%	60,9%	26%

Вывод: На основании диаграммы №2 и таблицы №2 прослеживается следующая динамика , за 2021г повысился уровень образования родителей.

- **Профессиональная занятость родителей:**

Диаграмма № 3

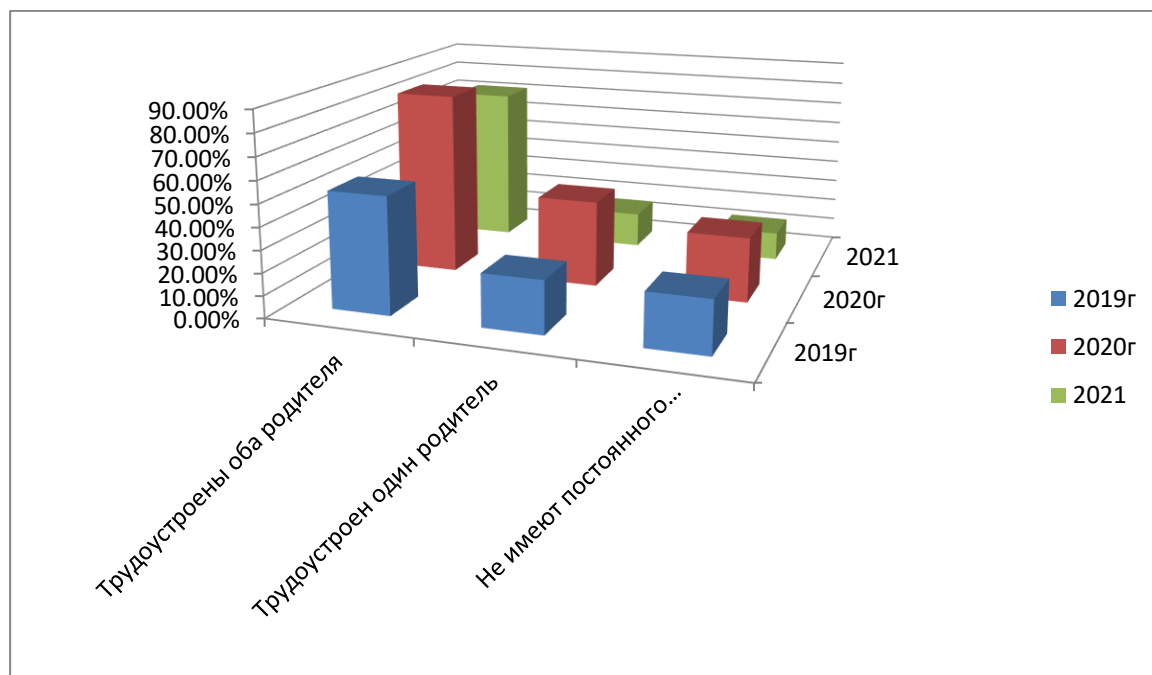


Таблица № 3

Профессиональная занятость родителей	2019г	2020г	2021
Трудоустроены оба родителя	52,6%	82,9%	71,7%
Трудоустроен один родитель	23,7%	39%	16%
Не имеют постоянного трудоустройства	23,7%	29,2%	12,8%

Вывод: Профессиональная занятость родителей играет большую роль в благосостоянии семьи. На основании таблицы № 3 за последний год число родителей имеющих постоянное место работы увеличилось.

- Учет неблагополучности / беспризорности, безнадзорности / детей

Диаграмма № 4

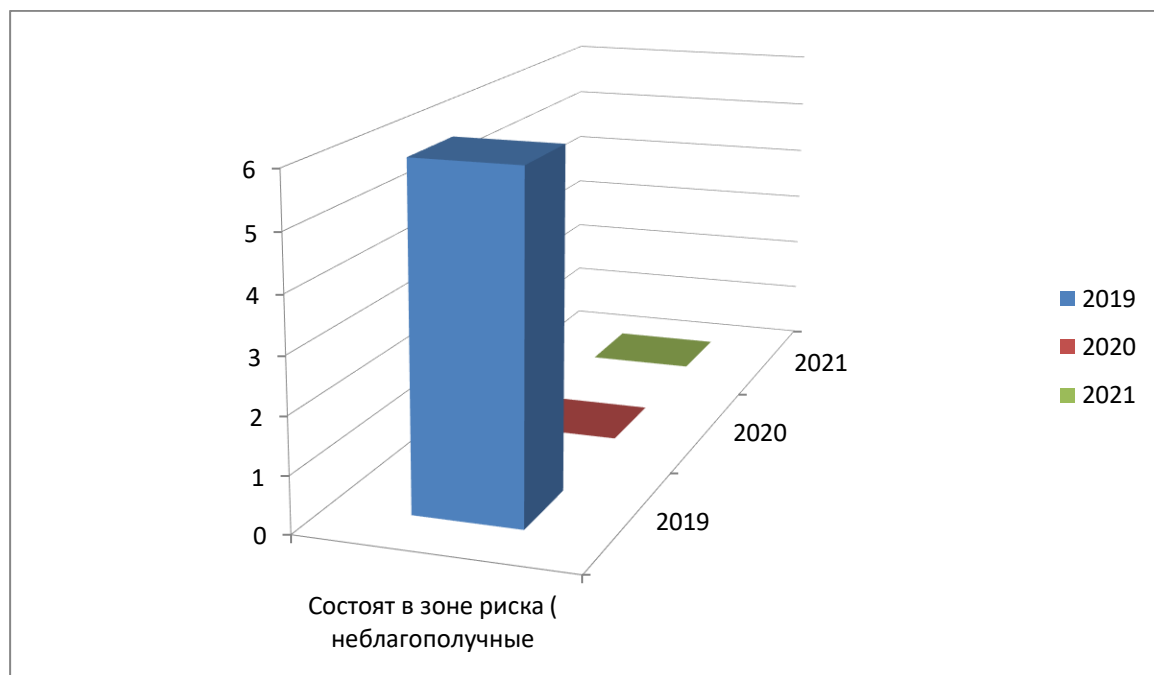


Таблица № 4

Учет неблагополучие / беспризорности, безнадзорности	2019г	2020г	2021г
Состоят в зоне риска (неблагополучные)	6	0	0

Вывод: В 2021 году семей находящихся в зоне риска нет

2 воспитанника не посещали ДОО, но находятся в списочном составе ДОО. С родителями воспитанников были проведены беседы о значении посещения детьми дошкольного возраста детских образовательных учреждений.

2. Аналитическая часть

2.1 Оценка системы управления организации

Структура управления ДОУ осуществляется в соответствии с действующим законодательством Российской Федерации с учётом особенностей, установленных ст. 26 Федерального закона «Об образовании в Российской Федерации» от 29.12.2012г № 273-ФЗ. В ДОУ сформированы коллегиальные органы управления:

Таблица №5

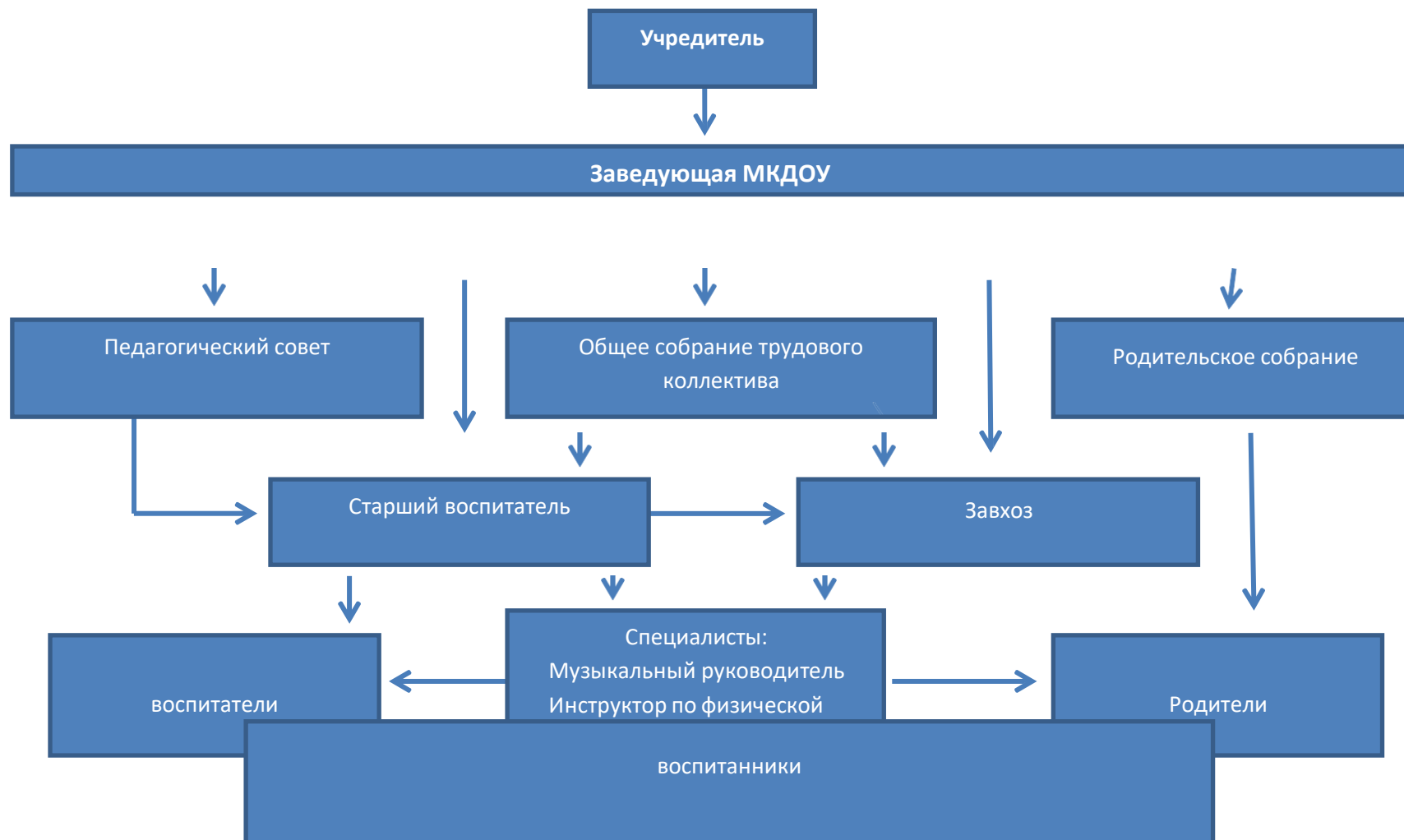
Наименование органа	функции	Управленческие решения	Проведённые мероприятия
Заведующий Осуществляет свою деятельность на основании Устава	Осуществляет руководство дошкольным учреждением в соответствии с законами и другими нормативными правовыми актами	Контролирует работу и обеспечивает эффективное взаимодействие работников ДОУ	На административных совещаниях при руководителе (5 совещаний) рассматривались вопросы по эффективности образовательного процесса. Согласно педагогическому анализу ООП ДО, выполняется в полном объёме. Все приказы руководителя по основной деятельности и личному составу изданы качественно
Общее собрание колленктива Осуществляет свою деятельность в соответствии с «Положением об общем собрании	Представляет полномочия работников ДОУ, в состав общего собрания входят все работники	Участствует в разработке и принятии: -коллективного договора; -Правил трудового распорядка;	Проведено 4 заседания органа организации по вопросам: <ul style="list-style-type: none">• Утверждение «Положения о пропускном и

работников»		<p>-Принимает локальные акты которые регламентируют деятельность ДОУ;</p> <p>-разрешает конфликтные ситуации между работниками и администрацией;</p> <p>- вносит предложения по корректировке плана мероприятий организации, совершенствованию её работы и развитию материальной базы.</p>	<p>внутриобъектовом режиме в МКДОУ детский сад «Родничок»;</p> <ul style="list-style-type: none"> • О повышении охвата работников ОУ по проведению вакцинации от коронавирусной инфекции; • О обязательной вакцинации работников ОУ от коронавирусной инфекции; • О принятии Коллективного договора МКДОУ детский сад «Родничок» на 2021-2024 гг.
Педагогический совет Осуществляет свою деятельность в	Постоянно действующий коллегиальный орган управления педагогической	Рассматривает вопросы: -развитие образовательных услуг;	Педсовет №3 «Программа воспитания – важный этап в жизни ДОУ» Педсовет №4

соответствии с «Положением педагогическом совете»	с деятельностью ДОУ, действующий в целях развития и совершенствования образовательной деятельности, повышения профессионального мастерства педагогических работников ,	- выбора учебных пособий, средств обучения и воспитания; -материально-технического обеспечения образовательного процесса; -аттестации, повышения квалификации педагогических работников	«Итоговый педагогический совет(по аналитическим отчётам за учебный год» от 26.05.2021г Педсовет № 1 «Задачи педагогической деятельности МКДОУ на 2021-2022уч.г» 23от 09.2021г
Родительский комитет Осуществляет свою деятельность в соответствии с «Положением родительском комитете»	Создан с целью реализации права родителей (зп) несовершеннолетних воспитанников, развитие социального партнёрства между всеми заинтересованными сторонами образовательных отношений	Содействует в организации совместных с родителями(зп) мероприятий ДОУ, -оказание посильной помощи в укреплении материально-технической базы, благоустройству	В связи с режимом дежурных групп работали индивидуально с воспитателем или через группу Watsapp

Структура управления

Функции и полномочия учредителя осуществляет МКУ «Управление по организации образовательной деятельности на территории Мамско-Чуйского района» расположен по адресу: 666811, Иркутская область, Мамско-Чуйский район, пгт Мама, улица Советская -25, контактный телефон 8(395 69) 21038



Вывод: Все органы обеспечивают единство управляющей системы в целом. Создана модель структуры управления, где каждый субъект имеет свое предназначение, цели, функциональные обязанности.

2.2 Оценка образовательной деятельности

Содержание образовательного процесса в ДОУ определяется образовательной программой дошкольного образования, разработанной и реализуемой самостоятельно в соответствии с ФГОС дошкольного образования, рекомендованной Министерством образования Российской Федерации.

Основой является «Примерная основная образовательная программа дошкольного образования» одобренная решением федерального учебно-методического объединения по общему образованию (протокол от 20 мая 2015 г. № 215) и предназначенная для использования в дошкольных образовательных организациях для формирования основных образовательных программ и примерную образовательную программу «От рождения до школы» под редакцией Н.Е. Вераксы, Т.С. Комаровой, М.А. Васильевой. (Навигатор образовательных программ дошкольного образования [Электронный ресурс]. — Режим доступа: <http://Navigator.firo.ru>).

Создана система планирования образовательной деятельности, возрастных особенностей воспитанников, которая позволяет поддерживать качество подготовки воспитанников к школе.

Программа основана в соответствии с образовательными областями: «Физическое развитие», «Социально-коммуникативное развитие», «Речевое развитие», «Познавательное развитие», «Художественно-эстетическое развитие». Реализация каждого направления предполагает решение специфических задач во всех видах деятельности, имеющих место в режиме дня дошкольного учреждения: режимные моменты, игровая деятельность, индивидуальная и подгрупповая работа; самостоятельная деятельность, проектная деятельность, опыты и экспериментирование.

В ДОУ проводятся мероприятия, направленные на повышение эффективности воспитательного процесса, совместно с социальными партнёрами с учётом мероприятий по профилактике распространения новой коронавирусной инфекции.

Воспитательно-образовательный процесс строится на основе режима дня, утверждённого заведующим, который устанавливает распорядок бодрствования и сна, приёма пищи, гигиенических и оздоровительных процедур, организацию непосредственной образовательной деятельности, прогулок и самостоятельной деятельности воспитанников

Взаимодействие с родителями коллектив ДОУ строит на принципе сотрудничества. При этом решаются приоритетные задачи:

- повышение педагогической культуры родителей (законных представителей);
- приобщение родителей (законных представителей) к участию в жизни детского сада;
- изучение семьи и установление контактов с её членами для согласования воспитательных воздействий на ребёнка.

Для решения этих задач используются различные формы работы:

- анкетирование;
- наглядная информация;
- выставки совместных работ;
- консультации;
- индивидуальные беседы;
- заключение договоров с родителями вновь поступивших детей.

Вывод: План образовательной деятельности составлен в соответствии с современным дидактическими, санитарными и методическими требованиями ,содержание выстроено в соответствии с ФГОС ДО. При составлении плана учтены предельно допустимые нормы учебной нагрузки.

2.3 Оценка содержания и качества подготовки

Результаты освоения образовательной программы по образовательным областям

На основании Федерального государственного образовательного стандарта дошкольного образования, утверждённого Приказом Министерства образования и науки РФ от 17.10.2013 1155.в целях оценки эффективности педагогических действий и на основе их дальнейшего планирования проводилась оценка индивидуального и развития детей. Ежегодно в начале и в конце учебного года проводится мониторинг освоения образовательной программы. Результаты мониторинга служат ориентиром для дальнейшей работы педагогов.

Мониторинг освоения содержания образовательной программы на 2018 - 2019уч.г.

Уровень овладения необходимыми навыками и умениями по образовательным областям

Таблица №6

Оценка уровня развития										
	II-мл. «Карапузики»		Младшая «Солнышко»		Старшая «Пчелка»		Подгот. «Вишенка»		итого	
	Начало года	Конец года	Начало года	Конец года	Начало года	Конец года	Начало года	Конец года	Начало года	Конец года
Большинство компонентов недостаточно развито	0	0	0	0	0	0	0	0	0	0
Отдельные компоненты не развиты	4	1	5	0	10	0	1	0	20	1
Соответствует возрасту	3	6	13	6	10	16	11	6	37	34
Высокий уровень	0	0	1	6	0	2	7	11	8	18
Всего обследовано детей	7	7	19	13	20	19	19	18	65	57
% выполнения программы	42,8%	85,7%	68,4%	46,1%	50%	84,2%	57,8%	55,5%	56,9%	59,6%

Таблица №7

	П-мл. «Карпузики»		Младшая «Солнышко»		Средняя «Пчелка»		Подгот. «Вишенка»		итого	
	Начало года	Конец года	Начало года	Конец года	Начало года	Конец года	Начало года	Конец года	Начало года	Конец года
Большинство компонентов недостаточно развито	1	0	0	0	0	0	0	0	1	0
Отдельные компоненты не развиты	3	3	9	0	9	1	1	0	22	4
Соответствует возрасту	4	4	10	9	10	13	8	14	32	40
Высокий уровень	0	0	0	3	0	3	3	9	3	15
Всего обследовано детей	8	7	19	13	19	17	18	17	64	54
% выполнения программы	50%	57,1%	52,6%	69,2 %	52,6%	76,4%	47%	77,7%	50%	74%

Мониторинг освоения содержания образовательной программы на 2019 - 2020уч.г.

Уровень овладения необходимыми навыками и умениями по образовательным областям.

Таблица №8

	II-мл. «Карапузики»		Младшая «Солнышко»		Средняя «Пчелка»		Подгот. «Вишенка»		итого	
	Начало года	Конец года	Начало года	Конец года	Начало года	Конец года	Начало года	Конец года	Начало года	Конец года
Большинство компонентов недостаточно развито	1	0	0	0	0	0	0	0	1	0
Отдельные компоненты не развиты	3	3	9	0	9	1	1	0	22	4
Соответствует возрасту	4	4	10	9	10	13	8	14	32	40
Высокий уровень	0	0	0	3	0	3	3	9	3	15
Всего обследовано детей	8	7	19	13	19	17	18	17	64	54
% выполнения программы	50%	57,1%	52,6%	69,2%	52,6%	76,4%	47%	77,7%	50%	74%

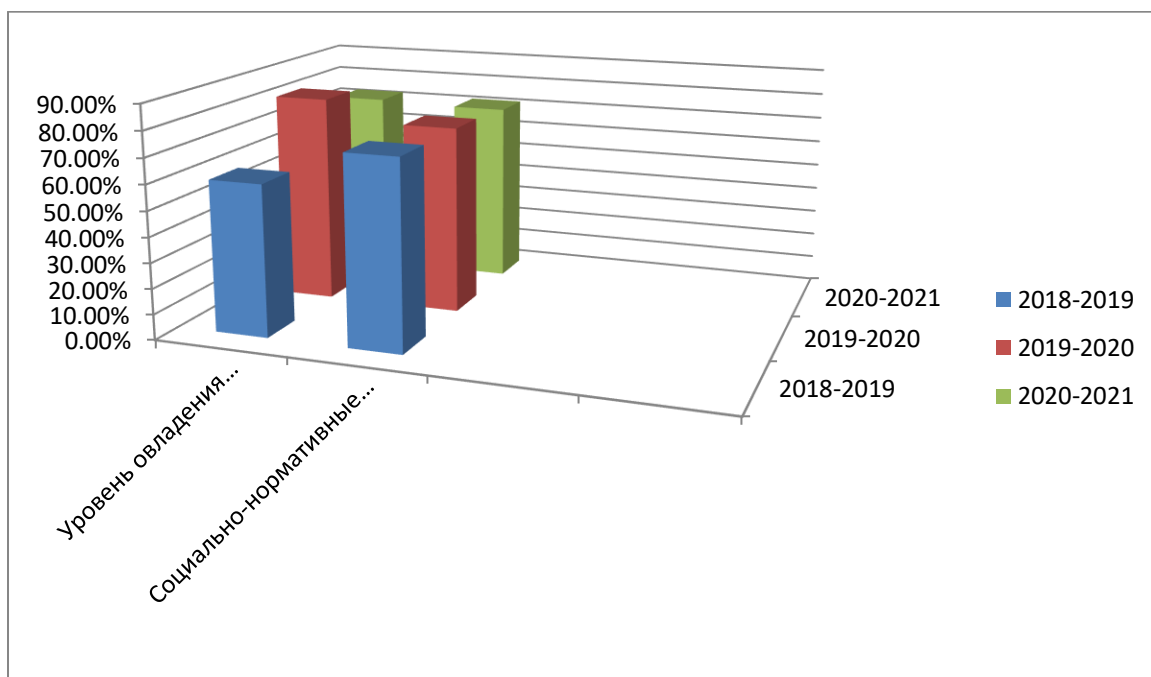
Уровень овладения необходимыми навыками и умениями по образовательным областям.

Таблица №8

Оценка уровня развития	II-мл. «Карапузики»	Средняя «Пчелка»	Старшая «Вишенка»	Подгот. «Солнышко»	итого
Большинство компонентов недостаточно развито	6	0	0	0	6
Отдельные компоненты не развиты	3	3	3	5	14
Соответст вуют возрасту	3	4	7	4	18
Высокий уровень	0	0	0	0	0
Всего обследовано детей	12	7	10	10	39
Списочный состав	13	8	11	10	42
% выполнения программы	25%	58%	63%	40%	46%

Оценка уровня развития	П-мл. «Карапузики»	Средняя «Пчелка»	Старшая «Вишенка»	Подгот. «Солнышко»	итого
Большинство компонентов недостаточно развито	5	0	0	1	6
Отдельные компоненты не развиты	5	5	3	6	19
Соответствие т возрасту	2	2	7	3	14
Высокий уровень	0	0	0	0	0
Всего обследовано детей	12	7	10	10	39
Списочный состав	13	8	11	10	42
% выполнения программы	16,6%	30%	63%	30%	36%

Диаграмма_Сводные показатели освоения программы



Сводные показатели освоения программы

Таблица №10

	2018-2019г		2019-2020г		2020-2021	
	Начало года	Конец года	Начало года	Конец года	Начало года	Конец года
Уровень овладения необходимыми навыками и умениями по образовательным областям	56,9%	59,6%	58,3%	82%	58,7%	73%
Социально-нормативные возрастные характеристики возможных достижений	50%	74%	54,1%	74%	52,3%	72%

Выводы: Уровень овладения необходимыми навыками и умениями по образовательным областям в 2021 году незначительно снизился.

Социально-нормативные возрастные характеристики возможных достижений остаются константными.

2.4 Оценка организации учебного процесса

В основе образовательного процесса в Детском саду лежит взаимодействие педагогических работников, администрации и родителей. Основными участниками образовательного процесса являются дети, родители, педагоги.

Занятия в рамках образовательной деятельности ведутся по подгруппам. Продолжительность занятий соответствует СанПиН 1.2.3685-21 и составляет:

- в группах с детьми от 1,5 до 3 лет — до 10 мин;
- в группах с детьми от 3 до 4 лет — до 15 мин;
- в группах с детьми от 4 до 5 лет — до 20 мин;
- в группах с детьми от 5 до 6 лет — до 25 мин;
- в группах с детьми от 6 до 7 лет — до 30 мин.

Между занятиями в рамках образовательной деятельности предусмотрены перерывы продолжительностью не менее 10 минут.

Основой перспективного и календарного планирования в соответствии с программой является комплексно-тематический подход, что позволяет организовать освоение ребенком материала во всех образовательных областях.

Чтобы не допустить распространения коронавирусной инфекции, администрация Детского сада в 2021 году продолжила соблюдать ограничительные и профилактические меры в соответствии с СП 3.1/2.4.3598-20:

- ежедневный усиленный фильтр воспитанников и работников — термометрию с помощью бесконтактных термометров и опрос на наличие признаков инфекционных заболеваний;
- еженедельную генеральную уборку с применением дезинфицирующих средств, разведенных в концентрациях по вирусному режиму;
- ежедневную влажную уборку с обработкой всех контактных поверхностей, игрушек и оборудования дезинфицирующими средствами;
- дезинфекцию посуды, столовых приборов после каждого использования;
- использование бактерицидных установок в групповых комнатах;
- частое проветривание групповых комнат в отсутствие воспитанников;
- проведение всех занятий в помещениях групповой ячейки;
- требование о заключении врача об отсутствии медицинских противопоказаний для пребывания в детском саду ребенка, который переболел или контактировал с больным COVID-19.

Ежегодно проводятся медицинские осмотры детей по возрастам специалистами .

На основании плановых медицинских осмотров были выявлены следующие группы здоровья у воспитанников:

Диаграмма Группы здоровья

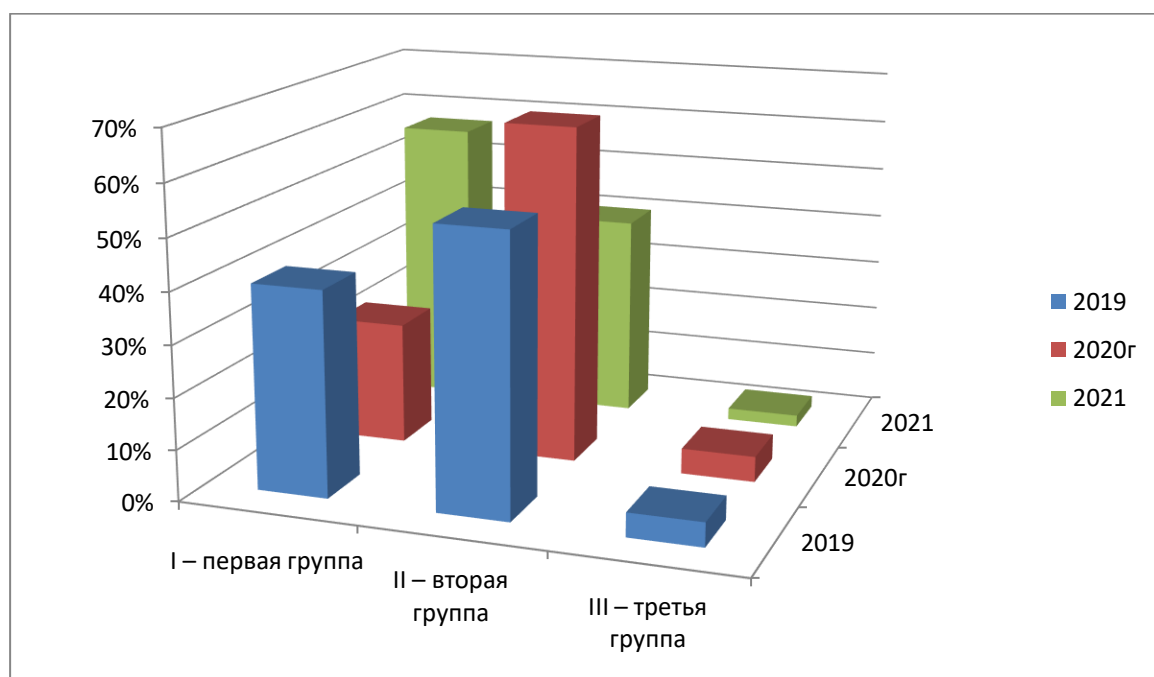


Таблица №11

Группы здоровья	2019	2020г	2021
I – первая группа	40%	24%	57%
II – вторая группа	54%	66%	40%
III – третья группа	4,7%	5%	2,3%

Организация питания

Питание в МКДОУ детский сад «Родничок» организовано 5 раз в день: и осуществляется в соответствии «С примерным 10-ти дневным меню». Организован второй завтрак /компот из свежемороженых ягод, компот из консервированных плодов, компот из сухих плодов шиповника и т.д.).В меню указывается выход порций, калорийность.

Вывод: в 2021 году увеличилось число детей с 1 группой здоровья

Развитие творческих способностей детей невозможно без участия в мероприятиях различного уровня,разного формата.

Диаграмма участие в мероприятиях

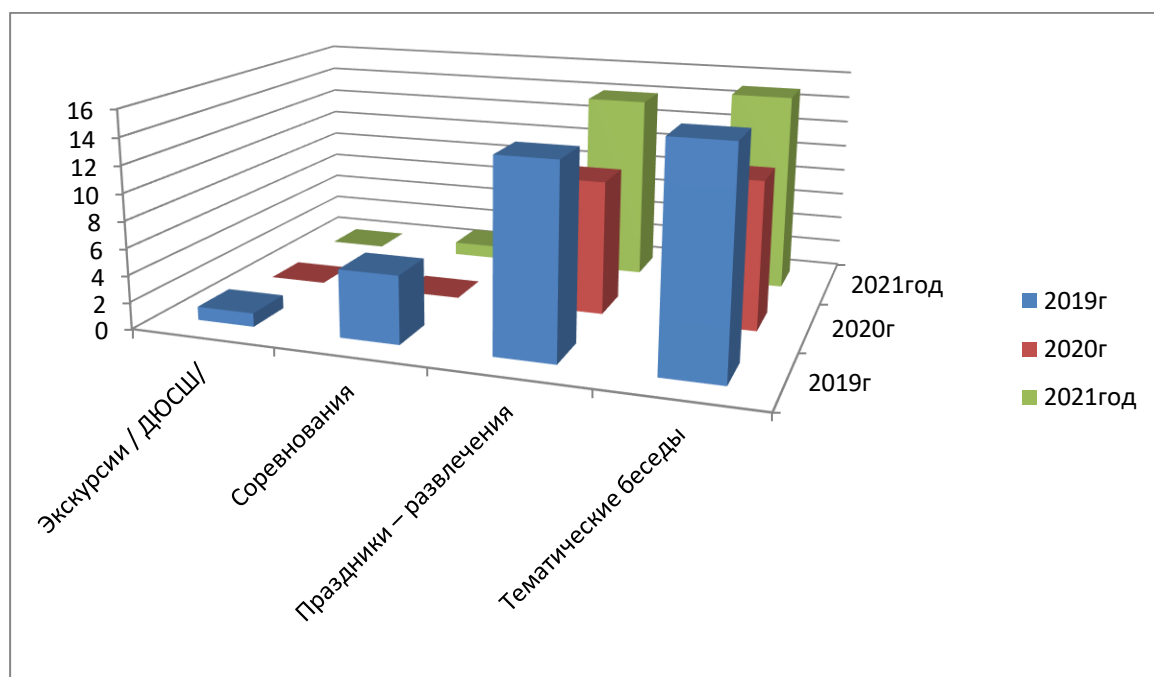


Таблица № 12

Мероприятия / форма	2019г	2020г	2021год
Экскурсии / ДЮСШ/	1	0	0
Соревнования	5	0	1
Праздники – развлечения	14	10	14
Тематические беседы	16	11	15
Всего:	36	21	30

Традиционным стало участие в конкурсах рисунков по охране труда, «Символ года», фестиваль «Сияние России» не остался незамеченным даже в дистанционном формате. Участие в дистанционных конкурсах - новый формат художественно-эстетического воспитания детей.

ДОУ активно участвовало в конкурсах «На струнах зимы», «Космос глазами детей» и т.д.

«Ежемесячно в газете «Мамский горняк» выходят статьи рассказывающие о деятельности ДОУ, о текущих мероприятиях.Обновляется новостная лента на сайте ДОУ.

С целью формирования духовно развитой личности, развития творческой и спортивной активности в художественно-эстетической и физкультурно-спортивной деятельности детей и родителей в 2021 году в ДОУ разработана «Программа воспитания».

Вывод: Создание условий для развития творческих способностей, как среди воспитанников, так и в семейном творчестве с привлечением всех членов семьи дало неплохие результаты, несмотря на сложную эпидемиологическую ситуацию

2.5 Оценка качества кадрового обеспечения

В 2021 году МКДОУ детский сад «Родничок» укомплектован педагогами на – 90% согласно штатному расписанию, нет педагога – психолога. Всего работают 27 человек.

- педагогический состав – 9 человек
- воспитателей – 7 человек
- музыкальный руководитель – 1 человек
- инструктор по физической культуре – 1 человек/совместитель/.

Соотношение воспитанников, приходящихся на одного взрослого:

- воспитанники/педагоги -5/1;
- воспитанники/все сотрудники-2/1

Участие в конкурсах педагогического мастерства:

Таблица № 13

Наименование конкурса	Уровень	2019г	2020г	2021
«Воспитатель года»	Муниципальный	1 участник Победитель конкурса	Не проводилось	Не проводилось

Повышение квалификации

Курсы повышения квалификации в 2021 году прошли 8 работников Детского сада, из них 7 педагогов. На 30.12.2021 один педагог проходит обучение в ВУЗе по педагогической специальности.

Диаграмма курсы повышения квалификации

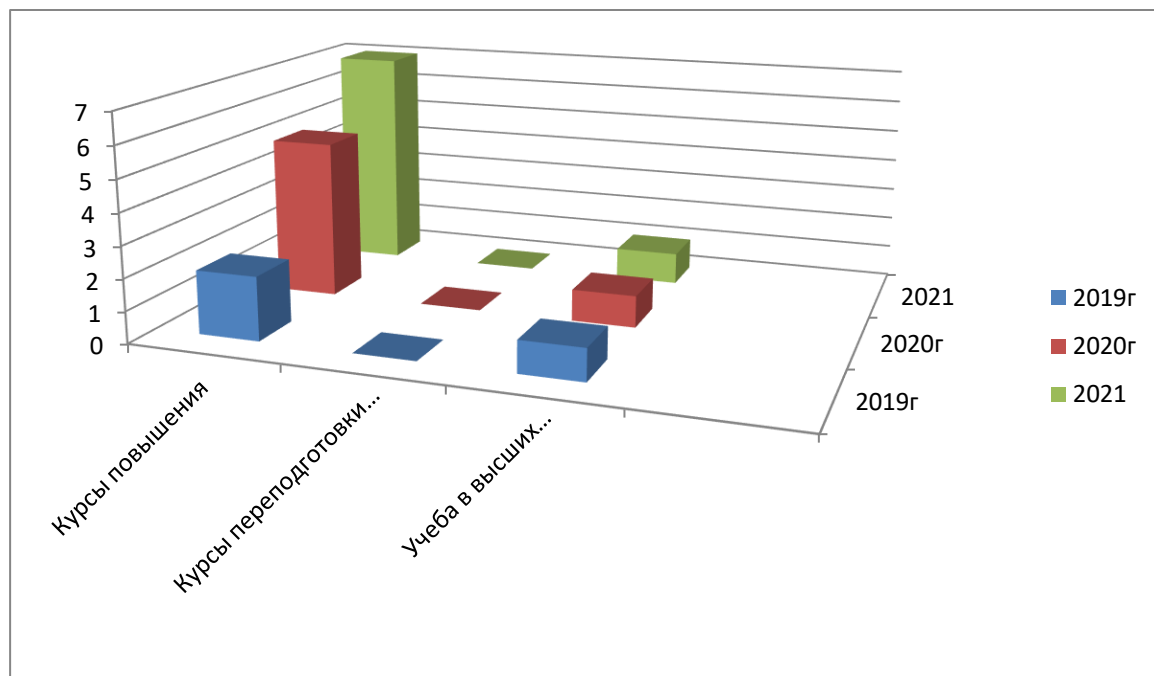


Таблица № 14

Наименование	2019г	2020г	2021
Курсы повышения	2	5	7
Курсы переподготовки (переквалификации)	0	0	0
Учеба в высших профессиональных учреждениях	1	1	1

Вывод: Педагоги постоянно повышают свой профессиональный уровень, эффективно участвуют в работе методических объединений, знакомятся с опытом работы своих коллег и других дошкольных учреждений, а также саморазвиваются. Все это в комплексе дает хороший результат в организации педагогической деятельности и улучшении качества образования и воспитания дошкольников.

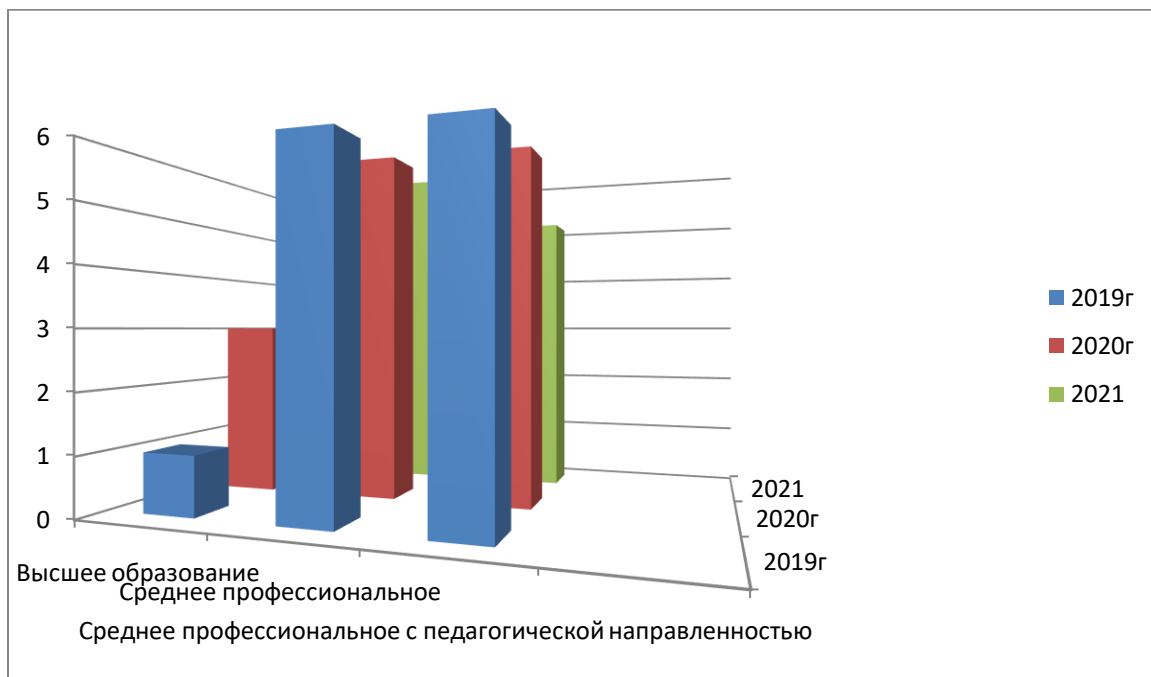


Таблица №15

Наименование	2019г	2020г	2021
Высшее образование	1	3	3
Среднее профессиональное	6	6	7
Среднее профессиональное с педагогической направленностью	6	6	6

Вывод: уровень образования педагогов стабилен

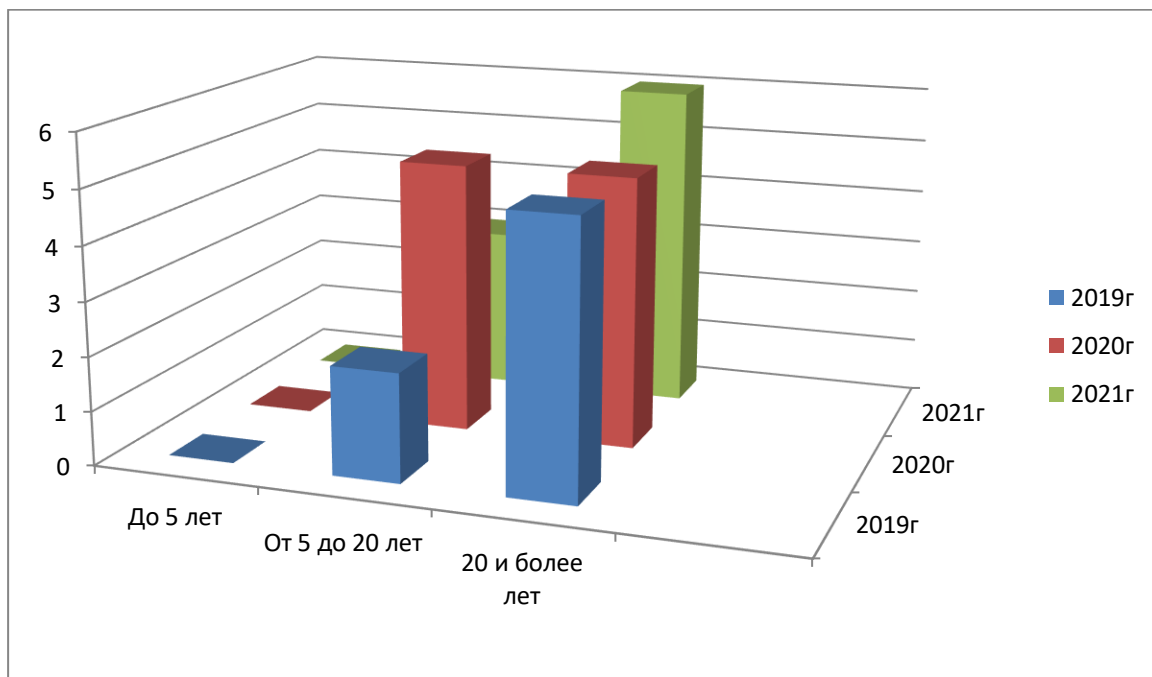


Таблица № 16

	2019г	2020г	2021г
До 5 лет	0	0	0
От 5 до 20 лет	2	5	3
20 и более лет	5	5	6

Вывод: Большая часть педагогических работников являются стажистами, что благоприятно влияет на качество ведения образовательного процесса в ДОУ. Педагогические работники ДОУ обладают основными компетенциями, необходимыми для создания условий развития детей в соответствии с ФГОС ДО.

Анализ соответствия кадрового обеспечения реализации ООП ДО требований, предъявляемых к укомплектованности кадрами, показал, что в дошкольном учреждении педагогический состав стабилен. Состав педагогических кадров соответствует виду детского учреждения.

2.6 Оценка учебно-методического обеспечения

В ДОУ имеется необходимое методическое обеспечение: методические пособия, дидактический материал. Имеется более 100 единиц учебной, учебно-методической и художественной литературы и учебно-наглядных пособий для обеспечения воспитательно-образовательного процесса в ДОУ.

- игрушки и игровые предметы,
- дидактические игры, демонстрационный и раздаточный материал,
- репродукции картин и дидактических картинок,
- наборы музыкальных инструментов,
- аудиокассеты с записями музыки различных жанров, музыкальных сказок, аудиокассеты с записями музыки различных видов утренней гимнастики и физкультурных занятий,
- детская художественная литература.

Представленные в образовательном процессе формы взаимодействия с детьми полностью соответствуют возрастным возможностям детей, учитывают детские интересы и потребности, стимулируют детей на проявление инициативности, активности и самостоятельности.

В 2021 году были приобретены наборы-наглядные пособия для познавательной деятельности в рамках субвенции на сумму 11000 руб. Все приобретенные наименования фиксируются в тетради РППС.

Вывод: Учебно-методическое обеспечение является достаточным, но не оптимальным.

Необходимо приобрести и доукомплектовать методической литературой в соответствии с требованиями ФГОС.

2.7 Библиотечно-информационное обеспечение

С целью взаимодействия между участниками образовательного процесса (педагоги, родители, дети), обеспечения открытости и доступности информации о деятельности дошкольного образовательного учреждения, создан сайт ДООУ, на котором размещена информация, определённая законодательством.

- С целью осуществления взаимодействия ДООУ с органами, осуществляющими управление в сфере образования, с другими учреждениями и организациями, подключен Интернет, активно используется электронная почта, сайт.

- Эффективность использования сайта: Размещение на сайте ДООУ информационных материалов о деятельности учреждения для широкого информирования родителей (законных представителей).

- Обеспечение публичной отчетности о деятельности ДООУ (отчет по самообследованию, родительские собрания, педсоветы и т.д.) Размещение на сайте консультативных материалов специалистов ДООУ. Использование современных информационно-коммуникационных технологий в воспитательно-образовательном процессе: Программное обеспечение имеющихся компьютеров позволяет работать с текстовыми редакторами, с Интернет ресурсами, фото, видео материалами и пр.

- Информационное обеспечение существенно облегчает процесс документооборота, составления отчётов, документов по различным видам деятельности ДООУ,

- проведения самообследования, самоанализа, мониторинга качества образования, использование компьютера в образовательной работе с детьми.

- Участие педагогов в дистанционных конкурсах. Образовательный процесс становится более содержательным, интересным.

- Методическое обеспечение при использовании ИКТ направлено на оказание методической поддержки педагогам в использовании ИКТ, развитие их творческого потенциала. В ДООУ имеются педагоги, организующие информационное пространство.

Для этого в ДООУ созданы необходимые условия: в ДООУ имеется:

Наименование	Количество
Компьютер DNS Office (90141176)	1
Принтер/копир/сканер МФУ SAMSUNG SCX - 307	1
Принтер / сканер CANON цветной	1
Музыкальный центр LGELECTRONICS HIS	1
Магнитофон LG LPC M 150	1

DVD GENERAL – 101	1
DVD SD KODAK PICTURE	1
Проектор мультимедиа – Video Projecteurs Optima	1

Вывод: Анализ соответствия оборудования показал ,что при проведении качественного образовательного процесса необходимо приобрести в каждую группу

-компьютер с многофункциональным устройством (принтер, сканер, ксерокс, процессор) для заведующего и завхоза;

- мультимедийное оборудование;

- каждому воспитателю по 1 ноутбуку с программным обеспечением и проведением в сети Интернет;

- интерактивные доски (средняя, старшая, подготовительная группы);

- детская художественная литература в соответствии с возрастом детей, иллюстрации по темам образовательной деятельности по ознакомлению с окружающим миром и ознакомлению с художественной литературой, материалы о художниках-иллюстраторах, портреты поэтов, писателей;

- предметы народно-прикладного искусства, предметы русского быта.

2.8 Оценка материально-технической базы

<p>Сведения о наличии зданий и помещений для организации для организации образовательной деятельности их назначение, площадь (кв.м)</p>	<p>Детский сад ,3 здания общей площадью 923м2.</p> <p>Здания одноэтажные в брусковом исполнении, имеется централизованное отопление, вода, канализация , сантехническое оборудование в удовлетворительном состоянии.</p> <p>Получено положительное заключение от 19.11.2018г УАУИО «Иркэспертиза» на проведение капитального ремонта</p>
<p>Количество групповых, спален , административных и служебных помещений</p>	<p>корпус №1(старший)-групповые комнаты-2, спальни-2,туалетные комнаты-2, раздевалка-2, буфетная-2;</p> <p>корпус №2(младший)- групповые комнаты-2, спальни-2,туалетные комнаты-2, раздевалка-2, буфетная-2;</p> <p>хозяйственный корпус- физкультурно/музыкальный зал-1, методический кабинет-1, пищеблок-1,прачечная-1, кладовых-2, кабинет заведующего -1, кабинет музыкального руководителя-1, кабинет физкультурного работника-1, медицинский кабинет-1.</p>
<p>Групповые помещения</p>	<p>- приобрели игрушки</p>
<p>Динамика изменений материально-технического состояния образовательного учреждения</p>	<p>- установка светодиодных светильников(спальная комната-2-ая группа раннего возраста)</p>
<p>Состояние использования материально-технической базы</p>	<p>ДООУ размещено среди частного сектора, имеет самостоятельный земельный участок 5 475кв м, территория которого ограждена забором высотой 1,5м, на территории имеются зелёные насаждения (деревья и кустарники).Участок озеленён на 50%. Зона прогулочных участков размещена рядом с корпусами в отдалении от</p>

	<p>хозяйственной зоны,</p> <p>На участках имеются игровые комплексы (рукоход, карусель, и т.д)</p> <p>Для защиты от солнца и осадков на территории игровых участков имеется -2 теневых навеса.</p> <p>Имеются 2 входа для родителей и для въезда пожарной техники, 1 вход к хозяйственным площадкам для вывоза мусора.</p> <p>Вход в здания оборудованы двойным тамбуром.</p> <p>Групповые помещения включают: рабочую зону с размещёнными учебными столами для воспитанников, зону для игр и возможной активной деятельности.</p> <p>Спальни оборудованы стационарными кроватями.</p> <p>Туалетные зоны делятся на умывальную и зону санузлов, в умывальной зоне расположены раковины для детей и шкафчики для индивидуальных полотенец, зоны санузлов разделены перегородками для мальчиков и девочек</p>
<p>Соблюдение в ДОУ мер противопожарной и антитеррористической безопасности</p>	<p>Основным нормативно-правовым актом, содержащим положение об обеспечении безопасности участников образовательного процесса, является закон РФ «Об образовании », который в п3 ч3 ст32 устанавливает ответственность образовательного учреждения за жизнь здоровье воспитанников и работников учреждения во время образовательного процесса.</p>

	<p>Основными направлениями деятельности администрации детского сада по обеспечению соблюдения в ДОУ мер противопожарной и антитеррористической безопасности в детском саду являются:</p> <ul style="list-style-type: none"> -пожарная безопасность; -антитеррористическая безопасность; - обеспечение выполнения санитарно-гигиенических требований; - охрана труда. - вывешены планы эвакуации людей при пожаре; -соблюдаются требования к содержанию эвакуационных выходов; - проводятся инструктажи; - установлена АПС с выводом сигнала на диспетчерский пульт ПЧ. -установлены 6 камер видеонаблюдения на внутреннюю территорию ДОУ -Заключён договор № 4301S00 909 «возмездного оказания услуг по наблюдению посредством мобильного телохранителя» ФГУП «Охрана Росгвардия»;
Охрана труда	<p>Главной целью по охране труда в детском саду является создание и обеспечение здоровых и безопасных условий труда , сохранение жизни и здоровья воспитанников и сотрудников в процессе воспитания , создание оптимального режима труда:</p> <ul style="list-style-type: none"> - средства индивидуальной защиты(перчатки, маски); -антисептический гель для рук

Вывод: Анализ соответствия материально- технического обеспечения реализации ООП ДО требованиям, предъявляемым к участкам ,зданию, помещениям показал, что для реализации ООП ДО в каждой возрастной группе предоставлено отдельное помещение, в котором обеспечивается оптимальная температура воздуха, канализация и водоснабжение.

Но для улучшения реализации ООП ДО и требованиям к дошкольным учреждениям необходимо приобрести на игровые участки:

- спортивный комплекс на игровые площадки;
- построить теневые навесы;
- игровые комплексы(песочницы, и т.д.)

По антитеррористической безопасности входные двери с кодовыми замками;

- установить внутреннее видеонаблюдение;
- уличное освещение;

По пожарной безопасности;

- заменить электричество во всех 3-х корпусах;
- приобрести пожарный щит

2.9 Оценка функционирования внутренней системы оценки качества образования

В дошкольном учреждении разработано и утверждено Положение о внутренней системе оценки качества образования. Предметом внутренней системы оценки качества образования выступают:

- параметры, характеризующие соответствие разработанной и реализуемой образовательным учреждением «Основной общеобразовательной программы дошкольного образования» требованиям действующих нормативно-правовых документов;
- параметры, характеризующие соответствие условий реализации ООПДО требованиям действующих нормативно-правовых документов;
- параметры, характеризующие степень удовлетворенности родителей.

Организационной основой внутренней системы оценки качества образования выступает годовой план работы ДОУ, где определяется форма, направление, сроки и порядок проведения процедуры внутреннего мониторинга, ответственные лица.

Для принятия обоснованных и своевременных управленческих решений в ДОУ проводилось систематическое отслеживание и анализ образовательного процесса. В соответствии с утверждённым годовым планом осуществлялся внутренний контроль в виде плановых или оперативных проверок и мониторинга. Плановые проверки осуществлялись в соответствии с графиком контроля на месяц, который своевременно доводился до членов педагогического коллектива. Результаты внутреннего контроля оформлялись в виде отчетов, карт наблюдений. По итогам контроля в зависимости от его формы, целей и задач, а также с учётом реального положения дел проводились заседания педагогического совета и административные совещания. По результатам мониторинга было выявлено соответствие разработанных образовательных программ в дошкольном учреждении, условий реализации образовательных программ, профессионального уровня педагогов требованиям действующих нормативно-правовых документов.

В ноябре 2021 в МКДОУ детский сад «Родничок» проводилось анкетирование родителей получены следующие результаты:

общее количество анкет: -41

общее количество заполненных анкет: 35 – 85,3%

не участвовало в анкетировании родителей – 6ч

Оценка удовлетворённостью пребывания детей глазами родителей:

Удовлетворены – 66%

Не удовлетворены – 3%

Больше да, чем нет – 17%

Вывод: внутренняя система оценки качества образования позволяет отслеживать динамику процесса, вовремя корректировать недостатки. В целом система оценки качества образования в ДОУ на удовлетворительном уровне.

Выводы по итогам самообследования образовательного учреждения;

- Организация педагогического процесса отмечается гибкостью, ориентированной на возрастные и индивидуальные особенности детей, что позволяет осуществить личностно-ориентированный подход к детям;
- Содержание образовательно-воспитательной работы соответствует требованиям социального заказа родителей (зп);
- В ДОУ работает коллектив единомышленников из числа профессионально подготовленных кадров, наблюдается повышение профессионального уровня, создан благоприятный социально-психологический климат в коллективе, отношения между администрацией и коллективом строятся на основе сотрудничества и взаимопомощи;
- Материально-техническая база, частично соответствует санитарно-гигиеническим требованиям, необходимы финансовые вложения до соответствия согласно нормам Роспотребнадзора, антитеррористической и пожарной безопасности.

В ходе проведённого анализа деятельности образовательного учреждения, исходя из возникших в 2021г проблем определены следующие задачи на 2022год

Перспективы развития учреждения:

- Повышение статуса дошкольного учреждения;
- Повышать профессиональную квалификацию педагогов посредством курсовой переподготовки, участия в конкурсах профессионального мастерства, прохождения процесса аттестации, обеспечивая тем самым качество образовательных услуг;
- Продолжить формировать систему информирования участников образовательного процесса о содержании образовательной деятельности по реализации образовательной программы и деятельности ДОУ в вопросах охраны и укрепления здоровья, посредством использования дистанционных форм взаимодействия, сети Интернет
- Активное вовлечение родителей в образовательный процесс.
- Приведение материально-технической базы в соответствие.

К отчету по самообследованию
(Муниципальное казенное дошкольное образовательное учреждение детский сад
«Родничок») ЗА 2021 ГОД

**3. Анализ по показателям утвержденными приказом Минобрнауки России
от 10 декабря 2013 г. № 1324**

Показатели
деятельности дошкольной образовательной организации, подлежащей
самообследованию
(утв. приказом Министерства образования и науки РФ от 10 декабря 2013 г.
N 1324)

№п/п	показатели	2019	2020	2021
1	Образовательная деятельность			
1.1	Общая численность воспитанников ,осваивающих образовательную программу дошкольного образования, в том числе	56	41	42
1.1.1	В режиме полного дня (8-12час)	56	41	42
1.1.2	В режиме кратковременного пребывания(3-5часов)	0	0	0
1.1.3	В семейной дошкольной группе	0	0	0
1.1.4	В форме семейного образования с психолого-педагогическим сопровождением на базе дошкольной образовательной организации	0	0	0
1.2	Общая численность воспитанников в возрасте до 3 лет	8	8	13
1.3	Общая численность воспитанников в возрасте от 3 лет до 8лет	48	33	29
1.4	Численность /удельный вес численности воспитанников в общей численности воспитанников, получающих услуги присмотра и ухода:	56	41	42
1.4.1	В режиме полного дня (8-12час)	56	41	42
1.4.2	В режиме продлённого дня(12-14 часов)	0	0	0
1.4.3	В режиме круглосуточного пребывания	0	0	0
1.5	Численность /удельный вес численности воспитанников с ограниченными возможностями здоровья в общей численности воспитанников , получающих услуги:	0	0	0
1.5.1	По коррекции недостатков в физическом и (или)	0	0	0

	психическом развитии			
1.5.2	По освоению образовательной программы дошкольного образования	0	0	0
1.5.3	По присмотру и уходу	0	0	0
1.6	Средний показатель пропущенных дней при посещении дошкольной образовательной организации по болезни на одного воспитанника	5,3/19,8%	8,6/18,2 %	6,8/25%
1.7	Общая численность педагогических работников, в том числе:	9/100%	10/100%	9/90%
1.7.1	Численность/удельный вес численности педагогических работников, имеющих высшее образование	1/11,1%	3/30%	3/33%
1.7.2	Численность/удельный вес численности педагогических работников, имеющих высшее образование педагогической направленности(профиля)	0	0	1/11%
1.7.3	Численность/удельный вес численности педагогических работников, имеющих среднее профессиональное образование	6/66,6%	6/66,6%	6/66,6%
1.7.4	Численность/удельный вес численности педагогических работников, имеющих среднее профессиональное образование педагогической направленности(профиля)	6/66,6%	6/66,6%	6/66,6%
1.8	Численность /удельный вес численности педагогических работников, которым по результатам аттестации присвоена квалификационная категория, в общей численности педагогических работников, в том числе:			
1.8.1	Высшая	0	0	0
1.8.2	Первая	0	0	0
1.9	Численность /удельный вес численности педагогических работников в общей численности педагогических работников, педагогический стаж работы которых составляет:			
1.9.1	До 5 лет	1/11,1%	0	0
1.9.2	Свыше 30 лет	2/22,2%	2/20,0%	2/22,2%
1.10	Численность /удельный вес численности педагогических работников в общей численности	1/11,1%	1/11,1%	1/11,1%

	педагогических работников, в возрасте до 30 лет			
1.11	Численность /удельный вес численности педагогических работников в общей численности педагогических работников, в возрасте от 55 лет	4/40%	4/40%	4/40%
1.12	Численность /удельный вес численности педагогических и административно-хозяйственных работников, прошедших за последние 5 лет повышение квалификации/профессиональную переподготовку по профилю педагогической деятельности или иной осуществляемой в образовательной организации деятельности, в общей численности педагогических и административно-хозяйственных работников	1/10%	3/30%	7/77,7%
1.13	Численность /удельный вес численности педагогических и административно-хозяйственных работников, прошедших повышение квалификации по применению в образовательном процессе федеральных государственных образовательных стандартов в общей численности педагогических и административно-хозяйственных работников	1/10%	3/30%	1/10%
1.14	Соотношение «педагогический работник/воспитанник» в дошкольной образовательной организации	10,6/14,1 %	10,6/14,1 %	1/5
1.15	Наличие в образовательной организации следующих педагогических работников:			
1.15.1	Музыкального руководителя	да	да	да
1.15.2	Инструктора по физической культуре	да	да	да
1.15.3	Учителя- логопеда	нет	нет	нет
1.15.4	Логопеда	нет	нет	нет
1.15.5	Учителя -дефектолога	нет	нет	нет
1.15.6	Педагога -психолога	нет	да	нет
2	Инфраструктура			
2.1	Общая площадь помещений ,в которых осуществляется образовательная деятельность, в расчёте на одного воспитанника	923кв.м	923 кв.м	923 кв.м
2.2	Площадь помещений для организации дополнительных видов	73,8	73,8	73,8

	деятельности воспитанников			
2.3	Наличие физкультурного зала	да	да	да
2.4	Наличие музыкального зала	да	да	да
2.5	Наличие прогулочных площадок обеспечивающих физическую активность и разнообразную игровую деятельность воспитанников на прогулке	1043 кв.м	1043 кв.м	1043 кв.м

Прошито и пронумеровано
 14/09/2014 г. Заведующая МКДОУ
 детского сада «Родник»
 М.С.М. Дубовицкая
 Е.В.

Для докумен
 1023803
 ОГРН 1023803
 ИРКУТСКОЙ
 ОБЛАСТИ
 ИРКУТСК

МИНИСТРАЦИЯ
 ГОРНОГО КАПИТАЛА
 ИРКУТСКОЙ
 ОБЛАСТИ